

启明星视频管理系统 video 使用指南

启明星视频管理系统可用于企业存放视频。本系统采用微软.NET+MSSQL+IIS 技术开发，支持在 windows7+ 或者 windows2008+ 以上服务器上安装。

具体安装指南请参考官网 <http://www.dotnetcms.cn/> 介绍，本文档介绍其使用。

(一) 管理端

首先，以管理员账号登录演示系统 <http://demo.dotnetcms.cn/video>（默认账号 admin，密码 123456），点击右上角的“管理员”，点击控制中心，进入后台。

1. 建立视频/图片分类

在“视频管理”下点击“分类管理”，点击“新建子类”



2.修改/移动分类

在分类右边点击“修改分类”、移动分类、删除分类可以进行相应操作。



3.建立用户

进入后台后，点击“员工管理”下的人员列表。可以设置登录库存系统的账号。

系统支持四种账号来源：仓库系统本身的账号，集成微软 Active Direcory 模式，集成企业微信模式和集成钉钉模式。

①系统本身账号模式。

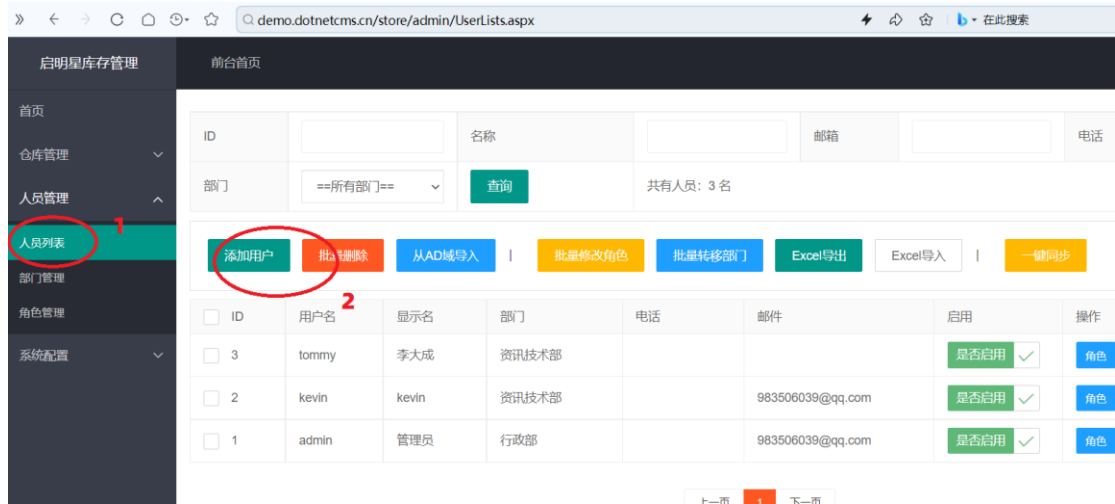
点击“添加用户”，分配用户名和密码，用户使用此账号登录仓库系统。如下图，您也可以通过 Excel 导入用户。

在人员列表里，输入员工信息，即可添加人员。

在部门列表里，输入员工部门即可创建部门。

*注意：在添加人员时，必须输入员工的员工号。这是员工唯一标准。

如果没有填写员工号，则可能在请假或者审批时，系统出错。



本系统不推荐和微软域集成或者企业微信钉钉集成。

②集成微软域活动目录模式

需要管理员配置 AD 域账号，用户使用域账号和密码登录系统。此处需要配置域服务器，建立联系启明星技术人员协助配置。QQ983506039

③企业微信模式

用户使用企业微信账号登录系统。

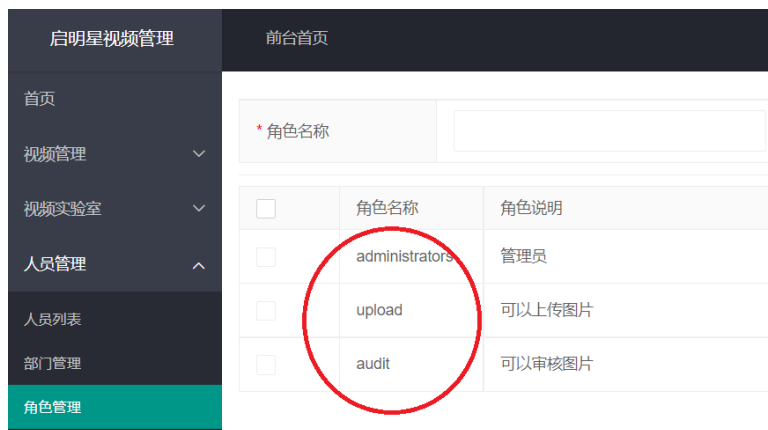
④钉钉模式

用户使用钉钉登录系统。

4.角色管理

系统内置了 3 个角色，其中 upload 角色具有上传视频的权限，audit 是审批权限。

在用户列表，点击角色，可以给用户添加角色。



5.配置邮件

启明星系统支持邮件通知。在发送邮件方面，主要有两大类邮件服务器：第一类：非微软的 Exchange 邮件服务器。第二类：微软的 Exchange 邮件服务器。

非微软 Exchange 邮件服务器(包括 QQ 邮件、163、Gmail 等)都是用 SMTP/POP 协议收发邮件。

而 Exchange 邮件服务器同时支持 SMTP/POP 和微软特有的 EWS(Exchange Web Service)收发邮件。

但是，有些公司因为安全的原因禁用了 SMTP 协议，在这种情况下，就只能使用 EWS 接口收发邮件。

点击“邮件配置”，可以配置邮件，请勾选“启用邮件通知功能”。

启明星库存管理 前台首页

说明: 配置SMTP用于发送邮件

启用邮件通知功能

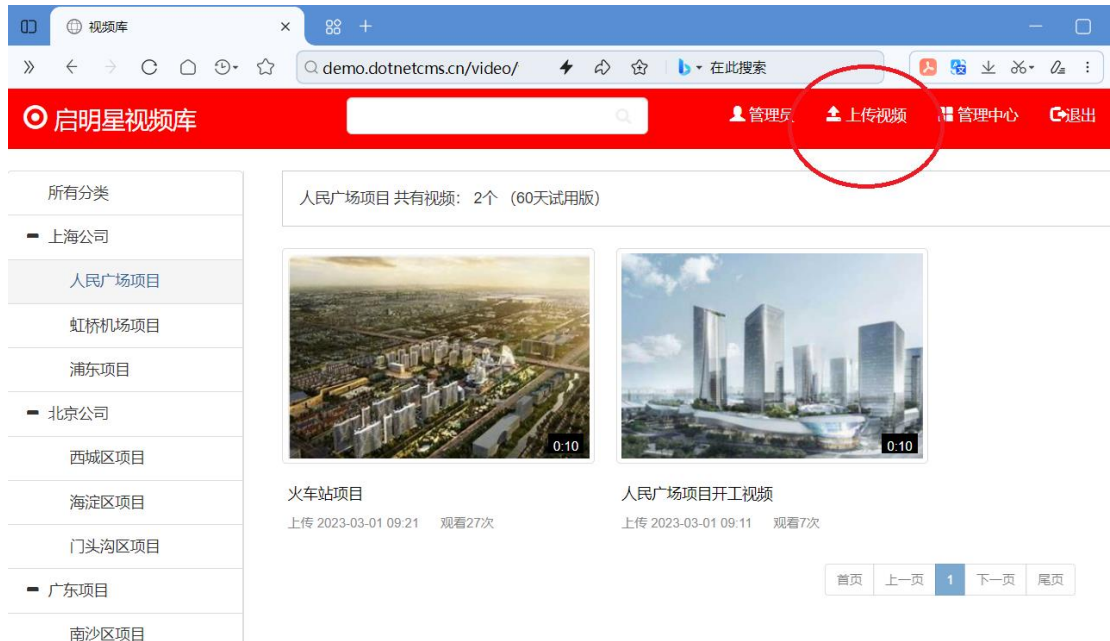
*用户名	983506039@qq.com	*密码	hotnqzpacjvobtcf
*SMTP	smtp.qq.com	*发件人地址	983506039@qq.com
*收件人显示名称	book system	*端口	465
使用安全协议SSL	<input checked="" type="checkbox"/>	组织者(可选)	Meeting Requests
测试收件人地址	<input type="text"/>		

[保存](#) [切换到"使用Exchange发送邮件"](#)

(二) 用户端

1.登录系统。

输入账号和密码登录系统，如果具有 upload 权限，可以看到“上传视频”按钮。



2.上传首页

在上传视频页面，可以上传视频或者图片。



3.上传视频

在上传视频页面，选中视频，选中分类，输入标题和封面，点击上传。

The screenshot shows the '上传视频' (Upload Video) page. On the left is a navigation menu with '上传视频 New Video' selected. The main content area has five steps:

- 1.添加视频 ***
1.1从本地上传新视频: A button '选择视频文件' is circled in red. **1.上传视频**
- 2.添加视频 ***
1.2从服务器上选择已有视频: A dropdown menu shows '虹桥机场项目' is selected. **2.选择分类**
- 3.视频标题 ***
An empty text input field is highlighted with a red box. **3.输入视频标题**
- 4.视频封面(双击可手动上传) ***
A dashed box contains the text '视频截图 或 手动上传', which is circled in red. **4.视频封面截图**
- 5.视频时长(秒) ***
An input field contains the number '0'.

4.审批视频

上传后的视频，需要审批才能对外公开，点击审批视频，然后通过

The screenshot shows the '审批视频' (Approve Video) page. At the top, there are two buttons: '审批通过' (Approve) and '审批删除' (Delete). On the left navigation menu, '审核视频 Approval' is circled in red. The browser address bar shows 'demo.dotnetcms.cn/video/my/shenhe.aspx'.

5.上传图片

5.1 输入集合名称

输入图片集标题名称，然后点击 添加图片。

demo.dotnetcms.cn/video/my/Photo_New.aspx

返回前台

首页

上传视频 New Video

我的视频 My Video

上传图片 New Photo

我的图片 My Photo

视频字幕 Video Subtitle

视频加速 Video Accelerate

审核视频 Approval

上传新活动图片

活动类别: |人民广场项目

活动标题: 人民广场商场

活动简介:

标签 (多个标

添加图片

5.2 上传封面和内页

返回前台

首页

上传视频 New Video

我的视频 My Video

上传图片 New Photo

我的图片 My Photo

视频字幕 Video Subtitle

视频加速 Video Accelerate

审核视频 Approval (1)

上传新活动图片

活动类别: ==请选择活动分类==

活动标题:

活动简介:

标签 (多个标签用";"分隔)

添加图片

1.添加封面

2.添加内页图片

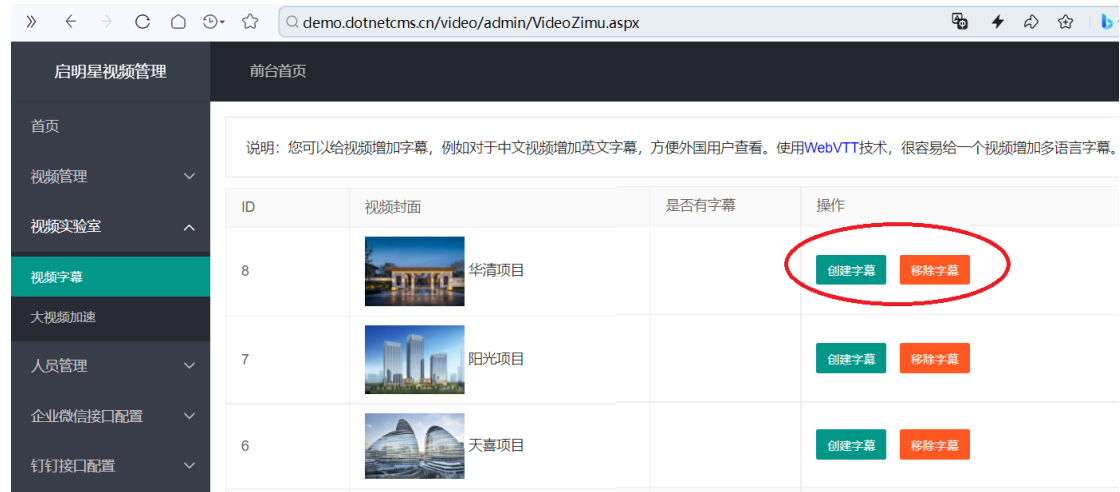
活动标题	封面照片	活动照片	活动图片
人民广场商场	添加封面	快速添加单张图片	

6.审核图片

和视频类似，点击审核视频。

7.高级设置- 创建字幕

砸后台，可以给视频创建字幕



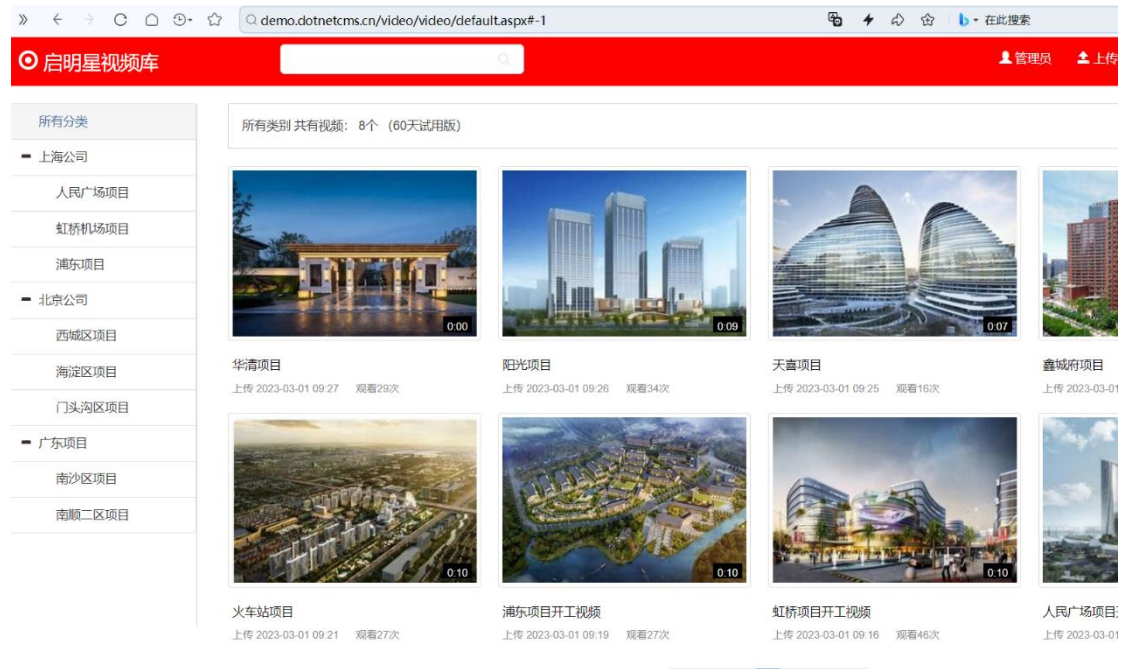
8.高级设置-视频分割

点击“大视频加速”可以给视频分割成一个个 ts 文件，进行视频加速播放，具体配置可以参考“配置指南。”



9.查看视频/图片

查看试题和图片如下图。



10.视频内页

点击视频图片可以查看具体的内容。

